

# STRAIT-LINE® Laser Level 120

English

**Thank you for purchasing this STRAIT-LINE® Laser Level. If you have any questions about this product or its use, please call our toll-free customer service center at 1-800-464-7946.**

**To learn more about how STRAIT-LINE® Products can help you with all your home-improvement or decorating projects visit our website at [www.strait-line.com](http://www.strait-line.com).**

## LASER LEVEL 120

This tool emits a laser beam, which, when used indoors, generates a visible straight line on the surface on which the tool is placed.

This is a Class IIIA (U.S. version) or IIIR (Europe version) laser tool and is manufactured to comply with international safety rule IEC 285.

## Technical Specifications

Recommended use	Indoor or indirect sunlight	
Length of Laser Line	0° tilt	20' (6m)
	4° tilt	60' (15m)
Laser Diode Type	Red 635nm	
Laser Class:	US	Class IIIA
	EU	Class IIIR
Power Supply	2 type AA 1.5 volt batteries (not included)	
Battery Life	6.5 hours continuous use with alkaline batteries	
Dimensions:	Base Diameter	3.75" (95mm)
	Height	3.12" (79mm)
Weight	TBD	
Operating Temperature	32°F to 104°F (0°C to 40°C)	

## SAFETY INSTRUCTIONS IMPORTANT

**\*NOTE: Failure to follow instructions may result in bodily injury!**

Please read all instructions prior to operating the STRAIT-LINE® LL120. Keep out of reach of children.

DO NOT remove any labels from this tool.

## WARNINGS

ALWAYS handle with care. Laser tools are precision instruments.

**DO NOT** stare directly into the laser beam.

**DO NOT** project laser beam into eyes of others.

**DO NOT** set up tool at eye level.

**DO NOT** remove warning labels.

**DO NOT** operate on or near a reflective surface, as the beam could be reflected into your eyes or the eyes of others.

**DO NOT** disassemble the STRAIT-LINE® LL120. There are no user serviceable parts inside.

**DO NOT** operate the STRAIT-LINE® LL120 under the influence of drugs, alcohol, or medication.

**ALWAYS** keep tool dry and clean

**ALWAYS** avoid shock, vibrations, and extreme heat.

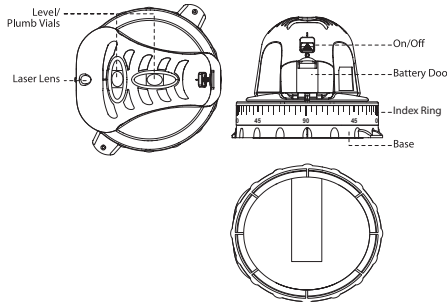
**ALWAYS** turn off laser when it is not in use

**REMOVE** the batteries when storing the tool for an extended period of time to avoid potential damage to unit if batteries leak.

**DANGER**  
Class IIIA Laser Product  
Laser radiation emitted from tool  
Max. Power Output < 5mw  
Wavelength: 630-670 nm  
**Do Not Stare Into Beam**  
**AVOID DIRECT EYE EXPOSURE**  
**THIS TOOL EMITS A LASER RADIATION**

This caution notice is reminded with a sticker located on one side of the unit.

## HOW TO USE



### Installing Batteries

Open battery door (see diagram for location) and insert 2 AA alkaline batteries (not included). Close battery door.

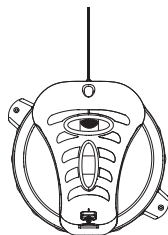
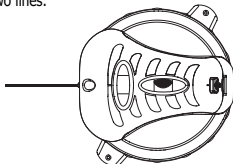
### Turn the STRAIT-LINE® LL120 On

Slide power switch on back of unit (see diagram) to the on (I) position.

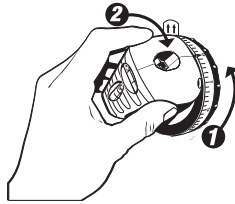
**\*Caution: Do not stare directly into laser beam. Make sure the laser beam is not pointed into eyes of others.**

### Setup

- Determine location for laser line on the wall and mark.
- Align base with mark.
- Secure STRAIT-LINE® LL120 to surface using 3M Command™ strips.
- Determine laser orientation.
  - Horizontal line: turn unit until bubble in the horizontal level is between the two lines.
  - Vertical laser line: turn unit until the bubble in the vertical level (see diagram) is between the two lines.



- Laser Line at an angle: Adjust laser to be plum or level. Turn the indexing ring (see diagram) until 0 lines up with the red pointer. Turn laser module until red pointer is at the desired angle.



- Turn unit on (see "To Turn STRAIT-LINE® LL120 On" and "Warnings").
- Adjust tilt (see "How To Adjust Tilt") so the projected line is focused at correct distance.
- To remove unit from work surface refer to the 3M Command™ instructions.

### A. Installation of 3M Command™ Adhesive

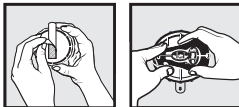
- Clean Surface  
Use isopropyl rubbing alcohol, wipe lightly, let dry. DO NOT use household cleaners.



- Apply Strips  
  - Remove red Command™ Adhesive liner from strip.
  - Line up top edge of tab with laser level base.
  - Leave tab exposed for easy removal.
  - Press firmly.

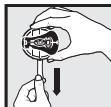
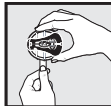


- Press Firmly!  
  - Remove black "wall side" liner from strip.
  - Position laser level so that the tab can stretch 12 inches for removal. Press firmly for 30 seconds.

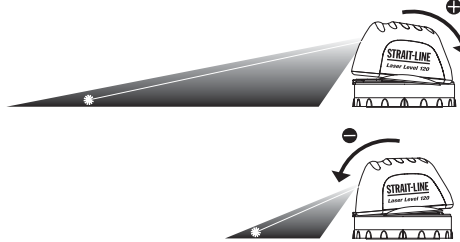


### B. Removal of 3M Command™ Adhesive

- Grab Removal Tab  
DO NOT pull the tab out at an angle. Strip could break or damage surface.
- SLOWLY slide the tab against the surface, stretching at least 12 inches until the strip releases



## How To Adjust Tilt



- The STRAIT-LINE® LL120 has the ability to adjust the laser projection distance by changing the tilt angle on the mounting base to + or - 4°.
- If you are working on a small surface, adjusting the projection closer to the base of the laser produces a brighter line.
- If you are working on a large surface, adjusting the projection away from the base produces a longer line.
- If you are working near the corner of a room, adjusting the projection away from the base will project the line onto the adjacent wall in addition to the surface on which the STRAIT-LINE® LL120 is mounted.

- Mount the STRAIT-LINE® LL120 to the work surface (see "Wall Project" or "Floor Project").
- To increase the laser line distance: Hold the base with one hand and push on the rear of the laser housing (see diagram) near the battery door.
- To decrease line distance: Hold the base with one hand and push on the front of the laser module (see diagram) below laser opening.

**\*NOTE: Be careful not to change the orientation of the laser module while adjusting the tilt.**

## Cleaning

- When using or storing the STRAIT-LINE® LL120 avoid dust and water, which may obstruct the lens.
- If needed, use a dry cloth or a cotton swab with glass cleaner to clean the lens.

## Warranty

Each STRAIT-LINE® laser tool is warranted to be free from defects in material and workmanship for a period of five years from the date of purchase. During the warranty period, should the tool fail to operate under normal conditions and be deemed defective by the manufacturer, the manufacturer reserves the right to repair or replace the product.

This warranty does not apply to any damage resulting from, but not limited to, the following: abuse, negligence, accident, water, being dropped from more than 3 feet, any uses for which the tool is not designed, and/or if repairs have been made or attempted by others. Disassembling the laser tool will also void the warranty.

Return all parts of the broken tool to Strait-Line™

Huntersville, NC 28078-1801 USA, for a free repair or replacement if warranty applies.

BEFORE RETURNING THIS PRODUCT, PLEASE CALL 1-800-464-7946

In Australia or New Zealand, return all parts of the broken tool to Newell Rubbermaid Pty, LTD, 44-48 Rocco Drive, Scoresby Victoria 3179, Australia, for a free repair or replacement if warranty applies.

## Nivel Láser 120

Spanish

**Gracias por comprar este Nivel Láser STRAIT-LINE®.**

**Si tiene alguna pregunta acerca de este producto o su uso, comuníquese con nuestra central de servicio al cliente al número gratuito 1-800-464-7946.**

**Para conocer en mas detalle como los productos STRAIT-LINE® pueden ayudarle con sus proyectos de decoración y remodelacion eu el hogar visite nuestro bágina Web [www.strait-line.com](http://www.strait-line.com).**

## NIVEL LÁSER 120

Esta herramienta emite un rayo láser, el cual, genera una línea recta visible en la superficie sobre la que se coloca la herramienta cuando se usa bajo techo.

Esta es una herramienta láser Clase IIIA (versión EE.UU.) o Clase IIIR (versión Europa) y su fabricación cumple con la regla de seguridad internacional IEC 285.

## Especificaciones técnicas

Se recomienda su uso Bajo techo o a la luz del sol indirecta  
Longitud de la línea láser 0° de inclinación 6 m  
4° de inclinación 15 m.

Tipo de diodo láser Rojo 635 nm  
Clase de láser: EE. UU., Clase IIIA  
Europa, Clase IIIR

Suministro de energía 2 baterías tipo AA de 1,5 voltios (no incluidas)  
Duración de las baterías 6,5 horas de uso continuo con baterías alcalinas  
Dimensiones: diámetro de la base 95 mm  
Altura 79 mm  
Peso No definido  
Temperatura de operación 0°C a 40°C

## INSTRUCCIONES DE SEGURIDAD IMPORTANTE

**\*NOTA: ¡La falta de seguir las instrucciones puede ocasionar lesiones personales!**

Lea las instrucciones antes de operar el Nivel Láser STRAIT-LINE® LL120. Manténgalo fuera del alcance de los niños.

NO retire ninguna etiqueta de esta herramienta.

## ADVERTENCIAS

SIEMPRE manéjela con cuidado. Las herramientas láser son instrumentos de precisión.

**NO** mire directamente al rayo láser.

**NO** proyecte el rayo láser hacia los ojos de otras personas.

**NO** monte la herramienta a nivel de los ojos.

**NO** retire las etiquetas de advertencia.

**NO** opere la herramienta sobre o cerca de una superficie reflectiva, ya que el rayo láser podría proyectarse hacia sus ojos o hacia los ojos de otras personas.

**NO** desarme el Nivel Láser STRAIT-LINE® LL120. No hay partes utilizables por el usuario dentro de él.

**NO** opere el Nivel Láser STRAIT-LINE® LL120 bajo la influencia de drogas, alcohol o medicamentos.

**SIEMPRE** mantenga la herramienta seca y limpia

**SIEMPRE** evite los golpes, las vibraciones y el calor extremo.

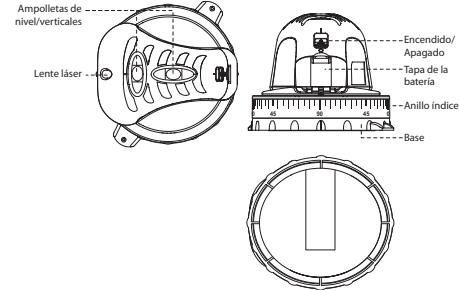
**SIEMPRE** apague el láser cuando no lo esté usando

**RETIRE** las baterías cuando guarde la herramienta por un período largo de tiempo para evitar el daño potencial a la unidad si las baterías gotean.

**PELIGRO**  
Producto de láser clase IIIA  
Esta herramienta emite radiación de láser  
Salida máxima de energía < 5 mw  
Longitud de onda: 630 a 670 nm  
**No mire directamente a la luz**  
**EVITE EL CONTACTO DIRECTO CON LOS OJOS. ESTA HERRAMIENTA EMITE RADIACIÓN DE LÁSER**

Este aviso de precaución aparece en la etiqueta ubicada en un lado de la unidad.

## CÓMO USAR



### Instalación de las baterías

Abra la tapa de la batería (vea el diagrama que muestra su localización) e inserte 2 baterías tipo AA alcalinas (no incluidas). Instale de nuevo la tapa de la batería.

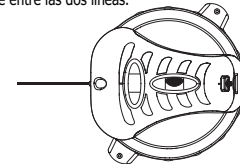
### Encienda el Nivel Láser STRAIT-LINE® LL120

Deslice el interruptor de energía que se encuentran detrás de la unidad (vea diagrama) a la posición de encendido (I).

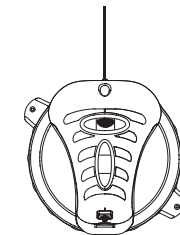
**\*Precaución: No mire directamente al rayo láser. Asegúrese de que el rayo láser no apunte hacia los ojos de otras personas.**

### Configuración

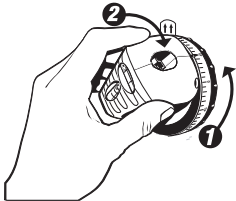
- Determine la localización de la línea láser sobre la pared y márquela.
- Alinee la base con la marca.
- Asegure el Nivel Láser STRAIT-LINE® LL120 a la superficie usando las bandas Command™ de 3M.
- Determine la orientación del láser.
  - Línea horizontal: gire la unidad hasta que la burbuja del nivel horizontal esté entre las dos líneas.



- Línea láser vertical: gire la unidad hasta que la burbuja del nivel vertical (vea diagrama) esté entre las dos líneas.



- c. Línea láser en ángulo: ajuste el láser para que esté vertical o a nivel. Gire el anillo índice (vea diagrama) hasta que el 0 esté alineado con el puntero rojo. Gire el módulo láser hasta que el puntero rojo esté indicando el ángulo deseado.



- Encienda la unidad (vea las secciones "Encendido del Nivel Láser STRAIT-LINE® LL120" y "Advertencias").
- Ajuste la inclinación (vea la sección "Cómo ajustar la inclinación") de tal forma que la línea proyectada esté enfocada a la distancia correcta.
- Para retirar la unidad de la superficie de trabajo, consulte las instrucciones del adhesivo Command™ de 3M.

#### A. Instalación del adhesivo Command™ de 3M

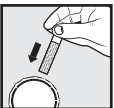
- a. Limpie la superficie

Con alcohol isopropílico, limpie ligeramente y deje secar. NO use limpiadores caseros.



- b. Aplique las bandas

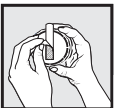
- Retire de la banda el revestimiento adhesivo Command™ de color rojo.



- Alinee el borde superior de la banda con la base del Nivel Láser.
- Deje la banda expuesta para retirarla fácilmente.
- Presione firmemente.

- c. ¡Presione Firmemente!

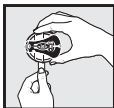
- Retire de la banda el revestimiento negro del "lado de la pared".
- Coloque el Nivel Láser de manera que la banda pueda estirarse 30 cm para luego ser retirada. Presione firmemente por 30 segundos.



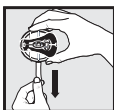
#### B. Extracción del adhesivo Command™ de 3M

- a. Tome la banda de extracción

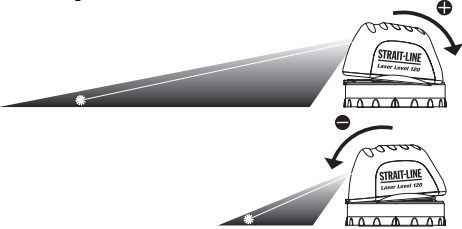
NO retire la banda en ángulo. La banda puede romper o dañar la superficie.



- b. Deslice LENTAMENTE la banda contra la superficie, estirándola al menos 30 cm hasta que se suelte.



## Cómo ajustar la inclinación



- El Nivel Láser STRAIT-LINE® LL120 tiene la capacidad de ajustar la distancia de proyección del láser cambiando el ángulo de inclinación sobre la base de montaje a + o - 4°.
- Si usted está trabajando sobre una superficie pequeña, ajustar la proyección más cerca de la base del láser produce una línea más brillante.
- Si usted está trabajando sobre una superficie grande, ajustar la proyección lejos de la base produce una línea más larga.
- Si usted está trabajando cerca de la esquina de una habitación, ajustar la proyección lejos de la base proyectará la línea sobre la pared adyacente además de la superficie sobre la cual está montado el Nivel Láser STRAIT-LINE® LL120.

- Monte el Nivel Láser STRAIT-LINE® LL120 a la superficie de trabajo (vea las secciones "Proyecto pared" o "Proyecto piso").
- Para incrementar la distancia de la línea láser: sostenga la base con una mano y empuje la parte posterior de la carcasa del láser (vea diagrama) cerca de la tapa de la batería.
- Para disminuir la distancia de la línea: sostenga la base con una mano y empuje la parte frontal del módulo láser (vea diagrama) debajo de la abertura del láser.

**\*NOTA: Tenga cuidado de no cambiar la orientación del módulo láser al ajustar la inclinación.**

### Limpieza

- Al usar o almacenar el Nivel Láser STRAIT-LINE® LL120 evite el polvo y el agua que podrían obstruir la lente.
- Cuando sea necesario, use un paño suave o un copo de algodón y un limpiador de vidrios para limpiar la lente.

### Garantía

Toda herramienta STRAIT-LINE® está garantizada libre de defectos en materiales y mano de obra por un periodo de cinco años a partir de la fecha de compra.

Durante el período de garantía, si la herramienta deja de operar bajo condiciones normales y el fabricante considera que está defectuosa, el fabricante se reserva el derecho de reparar o reemplazar el producto.

Esta garantía no se aplica para ningún daño que resulte de, pero sin limitarse a, los siguientes casos: abuso, negligencia, accidente, agua, caídas desde más de 90 cm, cualquier uso para el cual la herramienta no está diseñada y/o si se han realizado o se han intentado realizar reparaciones por parte de terceros. Desarmar la herramienta láser también anulará la garantía.

Devuelva todas las partes de la herramienta descompuesta a Strait-Line™ Huntsville, NC 28078-1801 EE.UU., para una reparación o reemplazo si la garantía es válida.

ANTES DE DEVOLVER ESTE PRODUCTO, LLAME AL TELÉFONO 1-800-464-7946.

En Australia o Nueva Zelandia, devuelva todas las partes de la herramienta descompuesta a Newell Rubbermaid Pty, LTD. 44-48 Rocco Drive, Scoresby Victoria 3179, Australia, para una reparación o reemplazo si la garantía es válida.

## Niveau au laser 120

French

**Merci d'avoir acheté ce Niveau Laser STRAIT-LINE®.**

**Si vous avez des questions au sujet de ce produit ou de son utilisation, veuillez communiquer avec notre centre de service à la clientèle en composant sans frais le 1-800-464-7946.**

**Pour apprendre plus au sujet comment les produits de STRAIT-LINE® peuvent vous aider avec le tout de votre de l'amélioration de l'habitat ou projets de décorer visitez notre site Web à [www.strait-line.com](http://www.strait-line.com).**

### NIVEAU AU LASER 120

Cet outil émet un faisceau laser qui génère une ligne droite visible sur la surface sur laquelle l'outil est déposé, lorsqu'il est utilisé à l'intérieur.

Il s'agit d'un outil au laser de Classe IIIA (version É.-U.) ou IIIR (version Europe) et il est fabriqué pour se conformer avec le règlement international de sécurité IEC 285.

### Spécifications techniques

Recommandé pour usage	Intérieur ou sous une lumière indirecte du soleil
Longueur de la ligne au laser	0° d'inclinaison 6 m 4° d'inclinaison 15 m
Type de diode au laser	Rouge 635 nm
Classe du laser :	É.-U., Classe IIIA EUR, Classe IIIR
Source d'énergie	2 piles de 1,5 volt de type AA (non incluses)
Durée de vie des piles	6,5 heures d'utilisation continu avec piles alcalines
Dimensions :	diamètre de la base 95 mm Hauteur 79 mm
Poids	ND
Température de fonctionnement	0 °C à 40 °C

### INSTRUCTIONS DE SÉCURITÉ IMPORTANT

**\*REMARQUE : La non respect des instructions peut occasionner des blessures corporelles!**

Prière de lire toutes les instructions avant de faire fonctionner le STRAIT-LINE® LL120. Garder hors de la portée des enfants.

NE PAS enlever les étiquettes qui se trouvent sur cet outil.

### AVERTISSEMENTS

TOUJOURS manipuler avec soin. Les outils au laser sont des instruments de précision.

**NE PAS REGARDER** directement le faisceau laser.

**NE PAS DIRIGER** le faisceau laser dans les yeux d'autres personnes.

**NE PAS INSTALLER** l'outil à la hauteur des yeux.

**NE PAS ENLEVER** les étiquettes de sécurité.

**NE PAS FAIRE** fonctionner près ou sur des surfaces réfléchissantes, car le faisceau pourrait être réfléchi dans vos yeux ou dans les yeux d'autres personnes.

**NE PAS DÉMONTER** le STRAIT-LINE® LL120. Il n'y a aucune pièce à l'intérieur qui peut être réparée par l'utilisateur.

**NE PAS FAIRE** fonctionner le STRAIT-LINE® LL120 lorsque vous êtes sous l'effet de drogues, d'alcool ou de médicaments.

**TOUJOURS** garder l'outil sec et propre

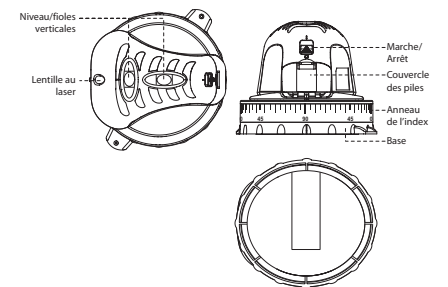
**TOUJOURS** éviter les chocs, les vibrations et la chaleur extrême.

**TOUJOURS** éteindre le laser lorsqu'il n'est pas utilisé

**ENLEVER** les piles lorsque vous entreposez l'outil pour une longue période de temps afin d'éviter un dommage possible à l'unité si les piles coulent.



### MODE D'EMPLOI



### Installation des piles

Ouvrir le couvercle des piles (se reporter au diagramme pour son emplacement) et insérer 2 piles AA alcalines (non incluses). Refermer le couvercle des piles.

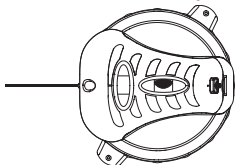
### Mettre en marche le STRAIT-LINE® LL120

Glisser le commutateur d'alimentation à l'arrière de l'unité (se reporter au diagramme) à la position (I).

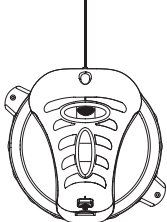
**\*Mise en garde : Ne pas regarder directement le faisceau laser. S'assurer que le faisceau laser n'est pas dirigé vers les yeux d'autres personnes.**

### Mise en place

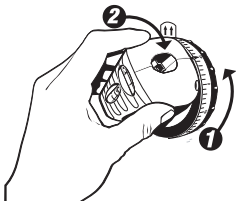
- Déterminer l'emplacement de la ligne du laser sur le mur et le marquer.
- Aligner la base avec la marque.
- Fixer le STRAIT-LINE® LL120 sur la surface en utilisant des bandes Command™ de 3M.
- Déterminer l'orientation du laser.
  - Ligne horizontale : tourner l'unité jusqu'à ce que la bulle du niveau horizontal soit située entre les deux lignes.



- Ligne verticale du laser : tourner l'unité jusqu'à ce que la bulle du niveau vertical (se reporter au diagramme) soit située entre les deux lignes.



- c. Ligne de laser à angle : Ajuster le laser afin qu'il soit d'aplomb ou de niveau. Tourner l'anneau d'indexation (se reporter au au diagramme) jusqu'à ce que le 0 s'aligne avec le pointeur rouge. Tourner le module du laser jusqu'à ce que le pointeur rouge soit à l'angle désiré.



- Mettre l'unité en marche (se reporter à « Mettre en marche le STRAIT-LINE® LL120 » et à « Mises en garde »).
- Ajuster l'inclinaison (se reporter à « Comment ajuster l'inclinaison ») de façon à ce que la ligne projetée soit concentrée à la bonne distance.
- Se reporter aux instructions du Command™ de 3M pour enlever l'unité de la surface de travail.

#### A. Installation de l'adhésif Command™ de 3M

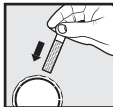
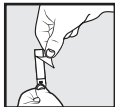
- a. Nettoyer la surface

Utiliser de l'alcool à friction isopropylique, essuyer légèrement, laissez sécher. NE PAS UTILISER de nettoyeurs domestiques.



- b. Appliquer les bandes

- Enlever la pellicule rouge de la bande de l'adhésif Command™.



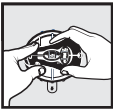
- Aligner l'extrémité supérieure de la languette avec la base du niveau au laser.

- Laisser dépasser la languette pour faciliter son enlèvement.

- Appuyer fermement.

- c. Appuyer fermement !

- Enlever la pellicule noire « côté mur » de la bande.

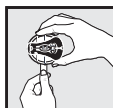


- Placer le niveau au laser de façon à ce que la languette puisse s'étirer de 30 cm pour l'enlèvement. Appuyer fermement pendant 30 secondes.

#### B. Enlèvement de l'adhésif Command™ de 3M

- a. Agripper la languette d'enlèvement

NE PAS TIRER de travers sur la languette. La bande pourrait se briser ou endommager la surface.



- Glisser LENTEMENT la languette contre la surface, en l'étirant d'au moins 30 cm jusqu'à ce que la bande se déclenche.



## Comment ajuster l'inclinaison



- Le STRAIT-LINE® LL120 possède la capacité d'ajuster la distance de projection du laser en changeant l'angle d'inclinaison sur la base de montage à + ou - 4°.
- Le fait d'ajuster la projection plus près de la base du laser produit une ligne plus brillante, si vous travaillez sur une petite surface.
- Le fait d'ajuster la projection éloignée de la base du laser produit une ligne plus longue, si vous travaillez sur une grande surface.
- Le fait d'ajuster la projection éloignée de la base va projeter la ligne sur le mur adjacent en plus de la surface sur laquelle le STRAIT-LINE® LL120 est installé, si vous travaillez près du coin d'une pièce.

- Installer le STRAIT-LINE® LL120 sur la surface de travail (se reporter à « Projet mural » ou au « Projet au sol »).
- Afin d'augmenter la distance de la ligne du laser : retenir la base avec une main et appuyer sur l'arrière du boîtier du laser (se reporter au diagramme) près du couvercle des piles.
- Afin de diminuer la distance de la ligne : retenir la base avec une main et appuyer sur l'avant du module du laser (se reporter au diagramme) en dessous de l'ouverture du laser.

**\*REMARQUE : Prendre soin de ne pas changer l'orientation du module du laser pendant le réglage de l'inclinaison.**

### Nettoyage

- Éviter la poussière et l'eau qui peuvent obstruer la lentille lorsque vous utilisez ou entreposez le STRAIT-LINE® LL120.
- Au besoin, utiliser un chiffon sec ou un tampon de coton imbibé de nettoyant pour verre pour nettoyer la lentille.

### Garantie

Chaque outil au laser STRAIT-LINE® est garanti contre les défauts de matériaux ou de main d'œuvre pendant une période de cinq ans à compter de la date de l'achat.

Durant cette période de garantie, le fabricant se réserve le droit de réparer ou de remplacer le produit si celui-ci refuse de fonctionner dans des conditions normales et qu'il est déterminé comme étant défectueux par le fabricant.

Cette garantie ne s'applique pas aux dommages causés, sans en exclure d'autres, par les raisons suivantes : emploi abusif, négligence, accident, eau, le fait d'être échappé à une hauteur de plus que 90 cm, toute utilisation pour laquelle l'outil n'a pas été conçu, et/ou si des réparations ont été effectuées ou ont été tentées par d'autres. Le démontage de l'outil annule également la garantie.

Retourner toutes les pièces de l'outil défectueux à Strait-Line™

Huntsville, NC 28078-1801 É.-U. pour réparation ou remplacement gratuits si la garantie s'applique.

PRIÈRE DE COMPOSER LE 1-800-464-7946 AVANT DE RETOURNER CE PRODUIT

En Australie ou en Nouvelle-Zélande, retourner toutes les pièces de l'outil défectueux à Newell Rubbermaid Pty, LTD. 44-48 Rocco Drive, Scoresby Victoria 3179, Australie, pour réparation ou remplacement gratuits si la